



รายงานสถานการณ์ภัยแล้งและภัยพิบัติ ฉบับที่ 72

ประจำวันที่ 13 พฤษภาคม 2561

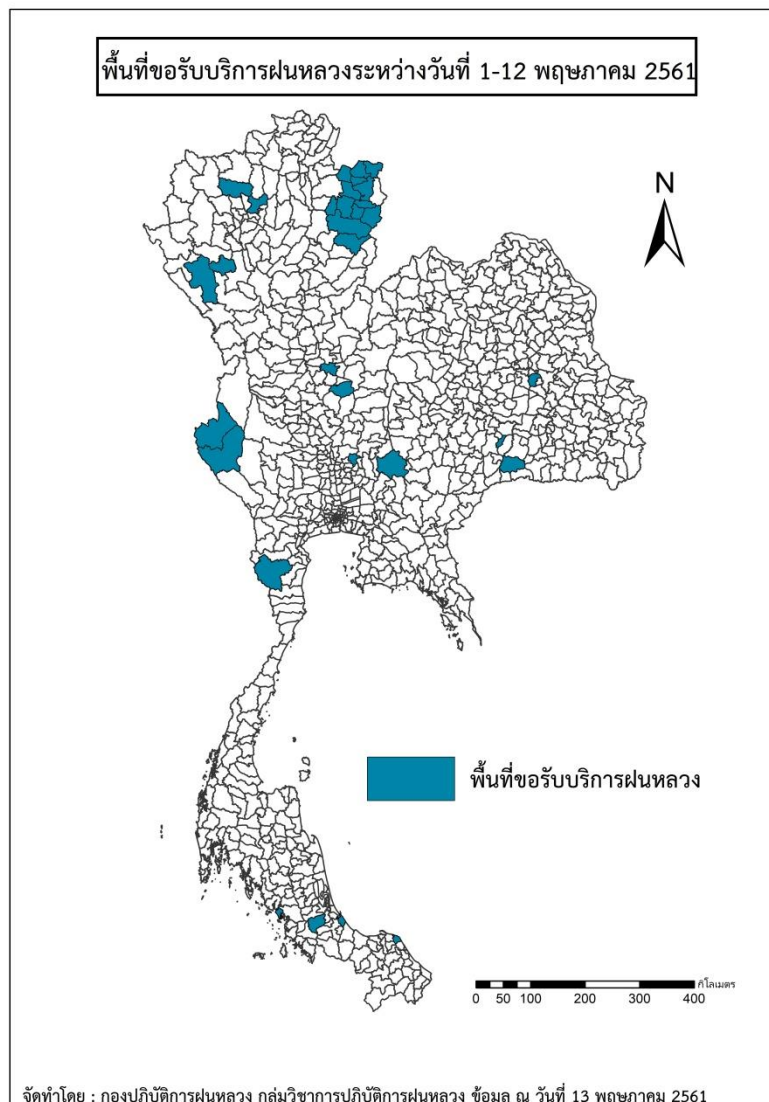
และผลการปฏิบัติการฝนหลวงประจำวันที่ 12 พฤษภาคม 2561

กลุ่มวิชาการปฏิบัติการฝนหลวง กองปฏิบัติการฝนหลวงกรมฝนหลวงและการบินเกษตร

royalrainmaking_academic@hotmail.com

๑ พื้นที่ขอรับบริการฝนหลวง (ระหว่างวันที่ 1- 12 พฤษภาคม 2561)

ภาค	รายชื่อจังหวัด (อำเภอ) ที่มีผู้ขอรับบริการ	จำนวนผู้ขอรับบริการ (ราย)
เหนือ	เชียงใหม่(ดอยสะเก็ด ดอยเต่า อมก๋อย แม่แตง), น่าน(ทุ่งช้าง ท่าวังผา นาน้อย บ้านหลวง บัว ภูเพียง สองแคว สันติสุข เฉลิมพระเกียรติ เชียงกลาง เมืองน่าน เวียงสา แม่จริม), พิจิตร(ตะพานหิน)	5
กลาง	กาญจนบุรี(ทองผาภูมิ สังขละบุรี), นครสวรรค์(หนองบัว), สระบุรี(พระพุทธบาท)	5
ตะวันออกเฉียงเหนือ	นครราชสีมา(ปากช่อง), บุรีรัมย์(ห้วยราช), ร้อยเอ็ด(ธวัชบุรี), สุรินทร์(ปราสาท)	5
ตะวันออก	ไม่มีการขอรับบริการ	0
ใต้	เพชรบุรี(แก่งกระจาน), สงขลา(รัตภูมิ เมืองสงขลา), ตรัง(หาดสำราญ), ปัตตานี(ปะนาเระ)	5
รวม	14 จังหวัด(31 อำเภอ)	20



๑ สถานการณ์ภาวะหมอกควันในเขตกรุงเทพมหานคร

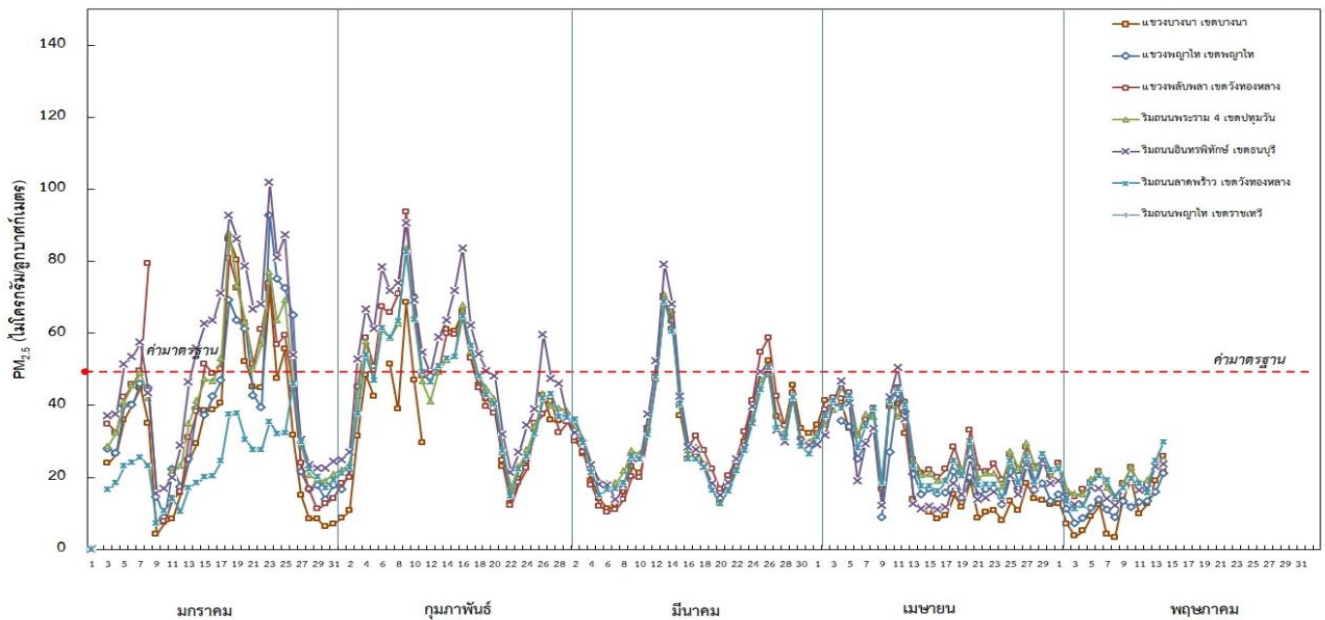
ตารางค่า PM_{2.5} ในเขตกรุงเทพมหานคร (เวลา 08.00 น.) 5 วันที่ผ่านมามีค่าดังนี้

จังหวัด	ชื่อสถานี	ค่า PM _{2.5} ¹					คุณภาพอากาศ
		9 พ.ค.	10 พ.ค.	11 พ.ค.	12 พ.ค.	13 พ.ค.	
กรุงเทพฯ	แขวงบางนา เขตบางนา (05t)	19	10	13	19	22	ไม่เกินค่ามาตรฐาน
	แขวงพญาไท เขตพญาไท (59t)	12	13	13	16	21	ไม่เกินค่ามาตรฐาน
	แขวงพลับพลา เขตวังทองหลาง (61t)	23	17	18	23	26	ไม่เกินค่ามาตรฐาน
	ริมถนนพระราม 4 เขตปทุมวัน (50t)	23	18	19	23	25	ไม่เกินค่ามาตรฐาน
	ริมถนนอินทรพิทักษ์ เขตธนบุรี (52t)	19	16	17	23	24	ไม่เกินค่ามาตรฐาน
	ริมถนนลาดพร้าว เขตวังทองหลาง (53t)	20	18	16	25	30	ไม่เกินค่ามาตรฐาน

ที่มา: กรมควบคุมมลพิษ

๑ กราฟแสดงแนวโน้มค่า PM_{2.5} ในเขตกรุงเทพมหานคร ตั้งแต่วันที่ 1 มกราคม - 13 พฤษภาคม 2561

กราฟแสดงค่าเฉลี่ย 24 ชั่วโมงของ PM_{2.5} ในเขตกรุงเทพมหานคร ณ เวลา 08.00 น. ตั้งแต่วันที่ 1 มกราคม 2561 - ปัจจุบัน



¹PM_{2.5} คือ ปริมาณฝุ่นละอองขนาดไม่เกิน 2.5 ไมครอน มาตรฐานค่าเฉลี่ย 24 ชั่วโมง ต้องไม่เกิน 50 ไมโครกรัมต่อลูกบาศก์เมตร

สถานการณ์ภาวะหมอกควันในพื้นที่ภาคเหนือ

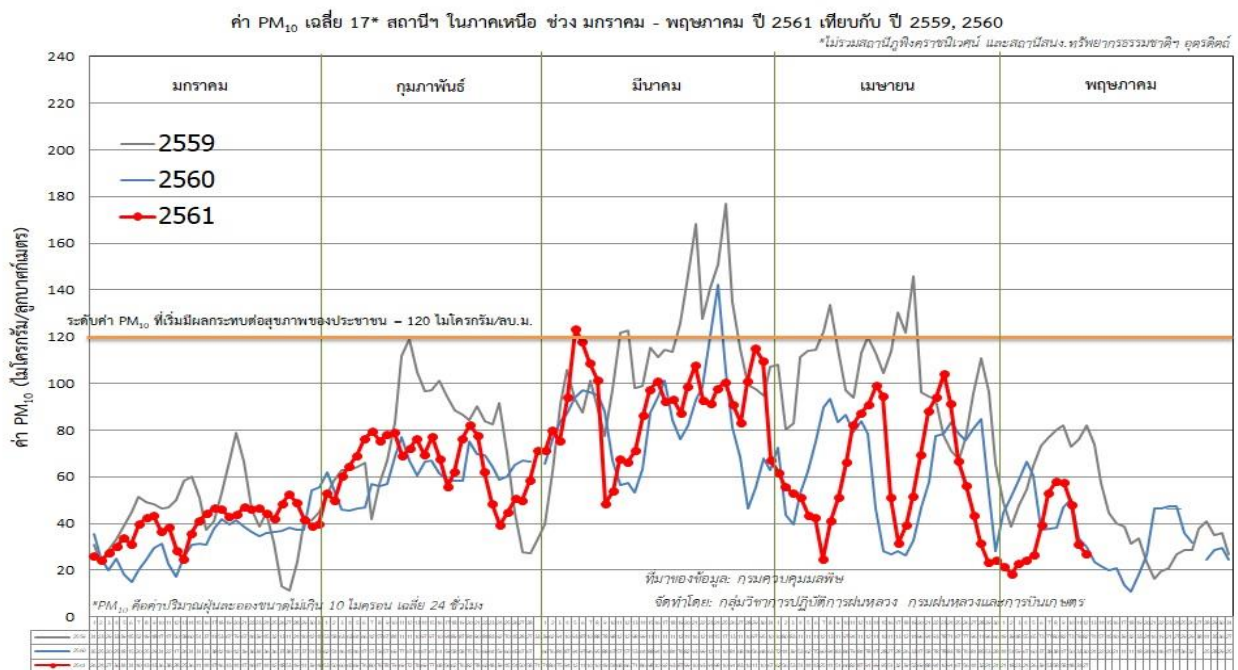
ตารางค่า PM₁₀ ในพื้นที่ภาคเหนือ (เวลา 09.00 น.) 5 วันที่ผ่านมา มีค่าดังนี้

จังหวัด	จุดความร้อน* (จุด)	ชื่อสถานี	ค่า PM ₁₀ ^{2**}					คุณภาพอากาศ
			9 พ.ค.	10 พ.ค.	11 พ.ค.	12 พ.ค.	13 พ.ค.	
จ.เชียงราย	0	ต.เวียง อ.เมือง	51	55	42	26	22	ไม่เกินค่ามาตรฐาน
		ต.เวียงพางคำ อ.แม่สาย	61	63	51	34	30	ไม่เกินค่ามาตรฐาน
จ.เชียงใหม่	0	ต.ช้างเผือก อ.เมือง	73	73	54	47	43	ไม่เกินค่ามาตรฐาน
		ต.ศรีภูมิ อ.เมือง	48	58	47	36	33	ไม่เกินค่ามาตรฐาน
		ต.สุเทพ อ.เมือง* (Mobile)	74	n/a	52	40	40	ไม่เกินค่ามาตรฐาน
		ต.ช้างเคือง อ.แม่แจ่ม (Mobile)	64	58	46	n/a	31	ไม่เกินค่ามาตรฐาน
จ.ลำปาง	0	ต.พระบาท อ.เมือง	54	55	44	27	26	ไม่เกินค่ามาตรฐาน
		ต.สบป่าด อ.แม่เมาะ	69	51	49	39	n/a	ไม่มีข้อมูล
		ต.บ้านดง อ.แม่เมาะ	48	47	50	25	21	ไม่เกินค่ามาตรฐาน
		ต.แม่เมาะ อ.แม่เมาะ	74	62	49	27	31	ไม่เกินค่ามาตรฐาน
จ.ลำพูน	0	ต.ในเมือง อ.เมือง	43	44	45	n/a	14	ไม่เกินค่ามาตรฐาน
จ.แม่ฮ่องสอน	0	ต.จองคำ อ.เมือง	53	58	51	24	n/a	ไม่มีข้อมูล
จ.น่าน	0	ต.ในเวียง อ.เมือง	57	67	42	27	25	ไม่เกินค่ามาตรฐาน
		ต.ห้วยโก๋น อ.เฉลิมพระเกียรติ	58	66	55	28	28	ไม่เกินค่ามาตรฐาน
จ.แพร่	0	ต.นาจักร อ.เมือง	61	59	47	33	24	ไม่เกินค่ามาตรฐาน
จ.พะเยา	0	ต.เวียง อ.เมือง	59	62	47	23	21	ไม่เกินค่ามาตรฐาน
จ.ตาก	0	ต.แม่ปะ อ.แม่สอด	58	54	43	38	30	ไม่เกินค่ามาตรฐาน

ที่มา: * : สำนักงานพัฒนาเทคโนโลยีอวกาศและภูมิสารสนเทศ (องค์การมหาชน) โดยใช้ข้อมูลดาวเทียมระบบ MODIS รายละเอียด 1,000 เมตร

** : กรมควบคุมมลพิษ

กราฟแสดงแนวโน้มค่า PM₁₀ ในภาคเหนือ ตั้งแต่วันที่ 1 มกราคม - 13 พฤษภาคม 2561



²PM₁₀ คือ ปริมาณฝุ่นละอองขนาดไม่เกิน 10 ไมครอน มาตรฐานค่าเฉลี่ย 24 ชั่วโมง ต้องไม่เกิน 120 ไมโครกรัมต่อลูกบาศก์เมตร

๑ สถานการณ์ปริมาณน้ำเก็บกักในอ่างเก็บน้ำที่สำคัญ

	ความจุของ อ่างที่ รนก. ^๓ (ล้าน ลบ.ม.)	ปริมาณน้ำในอ่างฯ (%)				ปริมาณน้ำ ไหลลงอ่างฯ (ล้าน ลบ.ม.)	ปริมาณน้ำ ระบาย (ล้าน ลบ.ม.)	ระดับน้ำ
		9 พ.ค.	10 พ.ค.	11 พ.ค.	12 พ.ค.	12 พ.ค.	12 พ.ค.	
ภาคเหนือ						16.43	35.39	
- ภูมิพล(ตาก)	13,462	57	57	57	57	8.18	15.00	-
- สิริกิติ์(อุดรดิตต์)	9,510	57	56	56	56	3.40	16.00	-
- แม่งค้ำ(เชียงใหม่)	265	59	59	59	59	0.34	0.64	-
- แม่กวางฯ(เชียงใหม่)	263	24	24	24	24	0.34	0.41	ต่ำกว่า 30%
- กิวลม(ลำปาง)	106	47	47	49	50	1.72	0.63	-
- กิวคองหมา(ลำปาง)	170	53	53	53	54	1.06	0.12	-
- แควน้อยฯ(พิษณุโลก)	939	35	35	35	35	1.39	2.59	ต่ำกว่า 40%
- แม่มอก(ลำปาง)	110	36	37	37	37	0.07	0.07	ต่ำกว่า 40%
ภาคตะวันออกเฉียงเหนือ						13.17	12.37	
- ห้วยหลวง(อุดรธานี)	135	44	44	44	43	0.00	0.19	ต่ำกว่า 50%
- น้ำอูน(สกลนคร)	520	55	55	55	55	0.79	0.00	-
- น้ำพุง(สกลนคร)	166	38	38	37	37	0.11	0.62	ต่ำกว่า 40%
- จุฬารักษ์(ชัยภูมิ)	164	63	63	63	64	0.54	0.21	-
- อุบลรัตน์(ขอนแก่น)	2,431	41	41	41	41	6.51	3.01	ต่ำกว่า 50%
- ลำปาว(กาฬสินธุ์)	1,980	46	45	45	45	1.21	3.11	ต่ำกว่า 50%
- ลำตะคอง(นครราชสีมา)	314	53	53	53	53	0.16	0.02	-
- ลำพระเพลิง(นครราชสีมา)	110	66	66	66	66	0.84	0.84	-
- มูลบน(นครราชสีมา)	141	54	54	54	53	0.00	0.38	-
- ลำแซะ(นครราชสีมา)	275	42	42	42	42	0.14	0.27	ต่ำกว่า 50%
- ลำน้ำรอง(บุรีรัมย์)	121	52	52	52	52	0.04	0.00	-
- สิรินคร(อุบลราชธานี)	1,966	53	53	53	53	2.61	3.72	-
- ลำปลายมาศ(นครราชสีมา)	98	64	64	64	64	0.22	0.00	-
ภาคกลาง						20.06	23.53	
- ป่าสักฯ(ลพบุรี)	960	31	31	31	32	9.06	4.38	ต่ำกว่า 40%
- ทับเสลา(อุทัยธานี)	160	58	58	58	58	0.00	0.00	-
- กระเสียว(สุพรรณบุรี)	240	96	96	97	97	2.94	2.08	-
- ศรีนครินทร์(กาญจนบุรี)	17,745	81	81	81	81	5.19	7.01	-
- วชิราลงกรณ์(กาญจนบุรี)	8,860	55	54	54	54	2.87	10.06	-
ภาคตะวันออก						5.31	5.09	
- ชุนด่านฯ(นครนายก)	224	31	31	31	31	0.07	1.13	ต่ำกว่า 40%
- คลองสิียด(ฉะเชิงเทรา)	420	46	46	46	46	1.04	0.25	ต่ำกว่า 50%
- บางพระ(ชลบุรี)	117	61	60	60	61	0.66	0.30	-
- ทองปลาไหล(ระยอง)	164	88	88	88	87	1.06	1.34	-
- ประแสร์(ระยอง)	295	69	69	68	68	1.20	0.77	-
- นฤปดินทรจินดา(ปราจีนบุรี)	295	29	28	28	27	0.03	1.30	-
- พระปรัง(สระแก้ว)	97	43	43	42	42	0.03	0.00	ต่ำกว่า 50%
- ดอกกราย(ระยอง)	71	81	80	79	79	0.41	0.00	-
- คลองพระพุทธ(จันทบุรี)	70	81	81	81	82	0.81	0.00	-
- คลองหลวง รัชชโลทร(ชลบุรี)	98	81	81	80	80	0.00	0.00	-
ภาคใต้						9.37	15.31	
- แก่งกระเจาน(เพชรบุรี)	710	42	42	42	42	1.61	0.43	ต่ำกว่า 50%
- ปราณบุรี(ประจวบคีรีขันธ์)	347	63	63	63	63	1.39	1.31	-
- รัชชประภา(สุราษฎร์ธานี)	5,639	70	70	69	69	3.18	8.53	-
- บางกลาง(ยะลา)	1,454	86	86	86	86	3.19	5.04	-

รณก. = ระดับน้ำเก็บกัก,ที่มา: กรมชลประทาน

การพยากรณ์อากาศและสภาพอากาศประจำวัน

๑ ลักษณะอากาศทั่วไปและการพยากรณ์อากาศ ประจำวันที่ 13 พฤษภาคม 2561 (เวลา 06.00 น.)

ลักษณะอากาศทั่วไป	
<p>พยากรณ์อากาศ 24 ชั่วโมงข้างหน้า ประเทศไทยมีฝนฟ้าคะนองหลายพื้นที่ สำหรับบริเวณภาคเหนือ ภาคตะวันออกเฉียงเหนือ ภาคกลาง ภาคตะวันออก และภาคใต้มีฝนตกหนักบางแห่ง ขอให้ประชาชนบริเวณภาคเหนือ ภาคตะวันออกเฉียงเหนือ ภาคกลาง ภาคตะวันออก และภาคใต้ ระวังอันตรายจาก ฝนตกหนักและฝนที่ตกสะสมไว้ด้วย</p> <p>ลักษณะสำคัญทางอุตุนิยมวิทยา คลื่นกระแสลมตะวันตกจากประเทศเมียนมาเคลื่อนเข้าปกคลุมภาคเหนือ และภาคตะวันออกเฉียงเหนือตอนบน ประกอบกับมีลมตะวันออกเฉียงใต้พัดนำความชื้นจากอ่าวไทยเข้ามาปกคลุมภาคตะวันออกเฉียงเหนือ ภาคตะวันออก ภาคกลาง และภาคใต้ ทำให้บริเวณดังกล่าวมีฝนฟ้าคะนองหลายพื้นที่และมีฝนตกหนักบางแห่งบริเวณภาคเหนือ ภาคตะวันออกเฉียงเหนือ ภาคกลาง ภาคตะวันออก และภาคใต้</p>	
การพยากรณ์อากาศรายภาค	
ภาคเหนือ	มีเมฆมาก กับมีฝนฟ้าคะนอง ร้อยละ 60 ของพื้นที่ โดยมีฝนตกหนักและลมกระโชกแรงบางแห่งบริเวณจังหวัดลำพูน ลำปาง พะเยา แพร่ น่าน อุตรดิตถ์ สุโขทัย ตาก กำแพงเพชร พิจิตร พิษณุโลก และเพชรบูรณ์ อุณหภูมิต่ำสุด 23-24 องศาเซลเซียส อุณหภูมิสูงสุด 32-36 องศาเซลเซียส ลมตะวันตก ความเร็ว 10-25 กม./ชม.
ภาคกลาง	มีเมฆเป็นส่วนมาก กับมีฝนฟ้าคะนอง ร้อยละ 60 ของพื้นที่ และมีฝนตกหนักบางแห่ง บริเวณจังหวัดนครสวรรค์ อุทัยธานี ชัยนาท อ่างทอง สิงห์บุรี พระนครศรีอยุธยา กาญจนบุรี สุพรรณบุรี ราชบุรี ลพบุรี และสระบุรี อุณหภูมิต่ำสุด 23-26 องศาเซลเซียส อุณหภูมิสูงสุด 34-36 องศาเซลเซียส ลมตะวันออกเฉียงใต้ ความเร็ว 10-25 กม./ชม.
ภาคตะวันออกเฉียงเหนือ	มีเมฆเป็นส่วนมาก กับมีฝนฟ้าคะนอง ร้อยละ 60 ของพื้นที่ และมีฝนตกหนักบางแห่ง บริเวณจังหวัดเลย หนองคาย หนองบัวลำภู อุตรดิตถ์ บึงกาฬ สกลนคร นครพนม ขอนแก่น ชัยภูมิ นครราชสีมา บุรีรัมย์ และสุรินทร์ อุณหภูมิต่ำสุด 23-24 องศาเซลเซียส อุณหภูมิสูงสุด 33-35 องศาเซลเซียส ลมตะวันออกเฉียงใต้ ความเร็ว 10-25 กม./ชม.
ภาคตะวันออก	มีเมฆเป็นส่วนมาก กับมีฝนฟ้าคะนอง ร้อยละ 60 ของพื้นที่ และมีฝนตกหนักบางแห่งบริเวณจังหวัดปราจีนบุรี สระแก้ว ชลบุรี ระยอง จันทบุรี และตราด อุณหภูมิต่ำสุด 24-26 องศาเซลเซียส อุณหภูมิสูงสุด 33-36 องศาเซลเซียส ลมตะวันออกเฉียงใต้ ความเร็ว 15-30 กม./ชม. ทะเลมีคลื่นสูงประมาณ 1 เมตร บริเวณที่มีฝนฟ้าคะนองคลื่นสูง 1-2 เมตร
ภาคใต้ฝั่งตะวันออก	มีเมฆเป็นส่วนมาก กับมีฝนฟ้าคะนอง ร้อยละ 60 ของพื้นที่ และมีฝนตกหนักบางแห่ง บริเวณจังหวัดเพชรบุรี ประจวบคีรีขันธ์ ชุมพร และสุราษฎร์ธานี อุณหภูมิต่ำสุด 21-26 องศาเซลเซียส อุณหภูมิสูงสุด 33-36 องศาเซลเซียส ลมตะวันออกเฉียงใต้ ความเร็ว 15-30 กม./ชม. ทะเลมีคลื่นสูงประมาณ 1 เมตร บริเวณที่มีฝนฟ้าคะนองคลื่นสูง 1-2 เมตร
ภาคใต้ฝั่งตะวันตก	มีเมฆเป็นส่วนมาก กับมีฝนฟ้าคะนอง ร้อยละ 40 ของพื้นที่ ส่วนมากบริเวณจังหวัดระนอง พังงา ภูเก็ต และกระบี่ อุณหภูมิต่ำสุด 23-26 องศาเซลเซียส อุณหภูมิสูงสุด 33-35 องศาเซลเซียส ลมตะวันออกเฉียงใต้ ความเร็ว 15-30 กม./ชม. ทะเลมีคลื่นสูงประมาณ 1 เมตร บริเวณที่มีฝนฟ้าคะนองคลื่นสูง 1-2 เมตร
กรุงเทพมหานครและปริมณฑล	มีเมฆเป็นส่วนมาก กับมีฝนฟ้าคะนอง ร้อยละ 60 ของพื้นที่ และมีฝนตกหนักบางแห่ง อุณหภูมิต่ำสุด 24-27 องศาเซลเซียส อุณหภูมิสูงสุด 34-35 องศาเซลเซียส ลมตะวันออกเฉียงใต้ ความเร็ว 10-25 กม./ชม.

ที่มา: กรมอุตุนิยมวิทยา

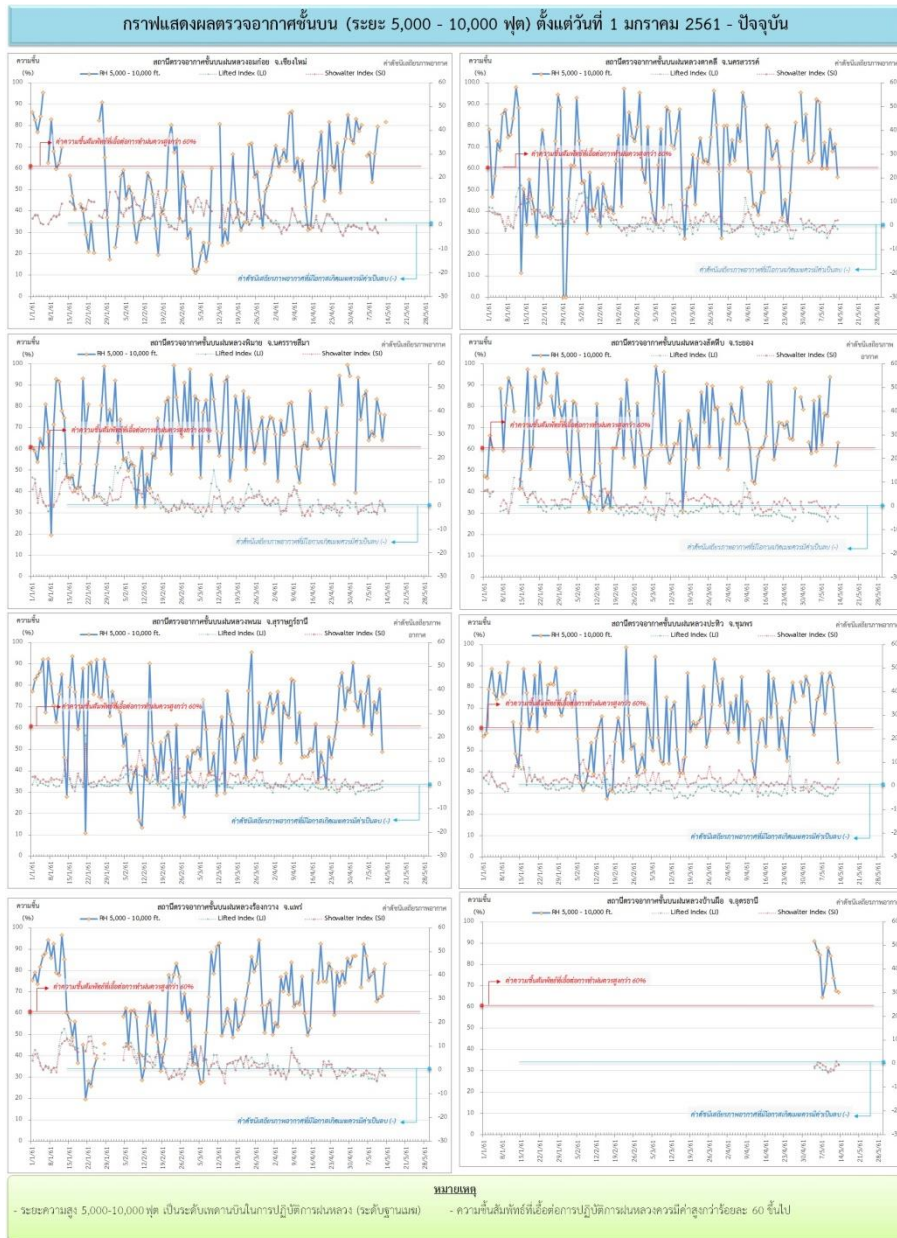
๑ ข้อมูลความชื้นจากการตรวจอากาศชั้นบน (Sounding) ระยะความสูง 5,000 - 10,00 ฟุต

ภาค	สถานีตรวจอากาศ	ความชื้นสัมพัทธ์ (%)					เสถียรภาพอากาศ
		9 พ.ค.	10 พ.ค.	11 พ.ค.	12 พ.ค.	13 พ.ค.	
ภาคเหนือ	สถานีเรดาร์ฝนหลวงอมก๋อย	67	80	N/A	N/A	82	เสถียรภาพ
	สถานีตรวจอากาศเคลื่อนที่ร้องกวาง	81	66	68	69	83	ไม่เสถียรภาพ
ภาคกลาง	สถานีเรดาร์ฝนหลวงตาคี	61	79	69	72	56	เสถียรภาพ
ภาคตะวันออกเฉียงเหนือ	สถานีเรดาร์ฝนหลวงพิมาย	67	84	77	64	76	ไม่เสถียรภาพ
	สถานีตรวจอากาศเคลื่อนที่บ้านผือ	88	84	74	68	67	ไม่เสถียรภาพ
ภาคตะวันออก	สถานีเรดาร์ฝนหลวงสัตหีบ	76	94	N/A	53	63	เสถียรภาพ
ภาคใต้	สถานีเรดาร์ฝนหลวงพนม	73	68	79	49	N/A	ไม่มีข้อมูล
	สถานีตรวจอากาศเคลื่อนที่ปะทิว	82	87	80	63	45	เสถียรภาพ

หมายเหตุ : สภาพอากาศมีเสถียรภาพ(Stable) หมายถึงสภาพอากาศที่มีโอกาสน้อยหรือไม่มีโอกาสในการเกิดเมฆในแนวตั้งเพื่อพัฒนาตัวกลายเป็นกลุ่มฝน

สภาพอากาศไม่มีเสถียรภาพ(Unstable) หมายถึงสภาพอากาศที่มีโอกาสเกิดเมฆในแนวตั้งและพัฒนาตัวเป็นกลุ่มฝนได้

๑ กราฟแสดงแนวโน้มความชื้นอากาศชั้นบนและดัชนีเสถียรภาพอากาศ (ระหว่างวันที่ 1 มกราคม - 13 พฤษภาคม 2561)



การปฏิบัติการฝนหลวงประจำวัน

๑ สรุปผลปฏิบัติการฝนหลวงประจำวัน ที่ 12 พฤษภาคม 2561

ภาค/หน่วยฯ	หน่วยปฏิบัติการ (หน่วย)	เครื่องบิน ผล./ทอ. (ลำ)	จำนวนเที่ยวบิน (เที่ยว)	จำนวนชั่วโมงบิน (ชั่วโมง)	ปริมาณการใช้สารฝนหลวง (ตัน/นัด)	จังหวัดที่มีการรายงานฝนตก (จำนวนจังหวัด/อ่างเก็บน้ำเป้าหมาย)
เหนือ	2	6/2	9	11:40	10.00/-	4/1
- เชียงใหม่	1	2/2	5	6:55	6.00/-	มีฝนตกเล็กน้อย บริเวณพื้นที่ จ.น่าน(บ้านหลวง เวียงสา) จ.เชียงใหม่(ดอยสะเก็ด) และพื้นที่ลุ่มรับน้ำเขื่อนแม่กวงอุดมธารา
- พิษณุโลก	1	4/-	4	4:45	4.00/-	มีฝนตกเล็กน้อยถึงปานกลาง บริเวณพื้นที่ จ.กำแพงเพชร(เมืองกำแพงเพชร โกสัมพีนคร พรานกระต่าย) จ.สุโขทัย(คีรีมาศ)
กลาง	2	6/-	9	13:55	6.30/-	2/1
- กาญจนบุรี	1	3/-	6	8:25	4.20/-	มีฝนตกเล็กน้อยถึงปานกลาง บริเวณพื้นที่ การเกษตร จ.กาญจนบุรี(สังขละบุรี ทองผาภูมิ) และพื้นที่ลุ่มรับน้ำเขื่อนวชิราลงกรณ์
- ลพบุรี	1	3/-	3	5:30	2.10/-	มีฝนตกเล็กน้อยถึงปานกลาง บริเวณพื้นที่ การเกษตร จ.ลพบุรี(ชัยบาดาล สระโบสถ์)
ตะวันออกเฉียงเหนือ	2	3/2	0	0:00	0.00/-	-/-
- อุดรธานี	1	1/2	0	0:00	0.00/-	ไม่ปฏิบัติการฝนหลวง เนื่องจากสับเปลี่ยนเจ้าหน้าที่ส่วนบิน (ทอ.) และเครื่อง C- 2221 ทำการติดตั้ง PCU และทำการบินทดสอบ
- นครราชสีมา	1	2/-	0	0:00	0.00/-	ไม่ปฏิบัติการฝนหลวง เนื่องจากฝ้าระว้างพื้นที่ฝนตกหนักและหลีกเลี่ยงพื้นที่เก็บเกี่ยวผลผลิตทางการเกษตร
ตะวันออก	1	3/-	3	5:00	1.30/-	1/-
- จันทบุรี	1	3/-	3	5:00	1.30/-	มีฝนตกเล็กน้อย บริเวณพื้นที่ จ.ฉะเชิงเทรา (ทุ่งพระยา สนามชัยเขต)
ใต้	2	3/1	1	1:05	2.00/-	1/-
- หัวหิน	1	3/-	0	0:00	0.00/-	ไม่ปฏิบัติการฝนหลวง เนื่องจากติดตามสถานการณ์ปริมาณน้ำและพื้นที่การเกษตรในพื้นที่
- สงขลา	1	-/1	1	1:05	2.00/-	มีฝนตกเล็กน้อย บริเวณพื้นที่การเกษตร จ.สงขลา(รัตภูมิ)
รวม	9	21/5	22	31:40	19.60	8/2

๑ สรุปผลรวมปฏิบัติการตั้งแต่เริ่มตั้งหน่วยปฏิบัติการฝนหลวง (1 มีนาคม - 12 พฤษภาคม 2561)

ตั้งแต่เริ่มตั้งหน่วยปฏิบัติการฝนหลวง เมื่อวันที่ 1 มีนาคม - 12 พฤษภาคม 2561 มีการขึ้นปฏิบัติการฝนหลวง จำนวน 67 วัน มีวันฝนตกจากการปฏิบัติการฝนหลวงคิดเป็นร้อยละ 97.08 ขึ้นปฏิบัติงานจำนวน 1053 เที่ยวบิน (1,595:55 ชั่วโมงบิน) ปริมาณการใช้สารฝนหลวง 840.58 ตัน พลุซิลเวอร์ไอโอไดด์สำหรับภารกิจปฏิบัติการฝนหลวง จำนวน 1,749 นัด จังหวัดที่มีรายงานฝนตกรวม 49 จังหวัด

ภาค - ศูนย์/หน่วยปฏิบัติการฯ	ขึ้นบิน (วัน)	ฝนตก (วัน)	จำนวน เที่ยวบิน (เที่ยว)	จำนวน ชั่วโมงบิน (ชั่วโมง)	ปริมาณ สารฝนหลวง (ตัน/AgI, CaCl ₂ นัด (ทำฝน)/AgI นัด (ยับยั้งลูกเห็บ))	จังหวัดที่มีรายงานฝนตก (ทั้งการสังเกตด้วยสายตา/ การตรวจวัดด้วยเรดาร์ และ เครื่องวัดน้ำฝนอัตโนมัติ)	ปริมาตร น้ำไหลลง อ่างเก็บน้ำสะสม (ล้าน ลบ.ม.)
เหนือ	55	47	277	467:30	245.90/1749	27 จังหวัด	3.25
- เชียงใหม่ (เปิดหน่วยฯ 1 มี.ค. 61 เป็นต้นไป)	41	35	162	247:30	162.90/859	บริเวณที่มีฝนตก ได้แก่ เชียงใหม่ เชียงใหม่ ตาก น่าน พะเยา แพร่ แม่ฮ่องสอน ลำปาง ลำพูน (9 จังหวัด)	แม่กวาง 3.25
- พิษณุโลก (เปิดหน่วยฯ 1 มี.ค. 61 เป็นต้นไป)	45	38	115	220:00	83.00/890	บริเวณที่มีฝนตก ได้แก่ กำแพงเพชร ตาก น่าน พิจิตร พิษณุโลก เพชรบูรณ์ แพร่ ลำปาง ลำพูน สุโขทัย อุตรดิตถ์ นครสวรรค์ เลย กาฬสินธุ์ ขอนแก่น ชัยภูมิ นครพนม มหาสารคาม มุกดาหาร ร้อยเอ็ด สกลนคร หนองบัวลำภู อุตรธานี (23 จังหวัด)	
กลาง	39	39	242	360:35	174.50	11 จังหวัด	90.90
- นครสวรรค์ (เปิดหน่วยฯ 1-31 มี.ค. 61)	5	5	15	26:15	12.00	บริเวณที่มีฝนตก ได้แก่ ลพบุรี อุทัยธานี (2 จังหวัด)	ศรีนครินทร์ 62.17 วชิราลงกรณ์ 28.73
- กาญจนบุรี (เปิดหน่วยฯ 6 มี.ค. 61 เป็นต้นไป)	34	34	149	219:00	104.30	บริเวณที่มีฝนตก ได้แก่ กาญจนบุรี กรุงเทพฯ นครปฐม สมุทรสาคร สุพรรณบุรี (5 จังหวัด)	
- ลพบุรี (เปิดหน่วยฯ 1 เม.ย. 61 เป็นต้นไป)	18	18	78	115:20	58.20	บริเวณที่มีฝนตก ได้แก่ นครสวรรค์ ลพบุรี สระบุรี เพชรบูรณ์ นครราชสีมา (5 จังหวัด)	
ตะวันออกเฉียงเหนือ	42	39	135	220:25	130.28	9 จังหวัด	2.90
- ขอนแก่น (เปิดหน่วยฯ 1-31 มี.ค. 61)	13	10	28	63:30	22.00	บริเวณที่มีฝนตก ได้แก่ นครราชสีมา บุรีรัมย์ ชัยภูมิ (3 จังหวัด)	ลำตะคอง 2.90

ภาค - ศูนย์/หน่วยปฏิบัติการฯ	ขึ้นบิน (วัน)	ฝนตก (วัน)	จำนวน เที่ยวบิน (เที่ยว)	จำนวน ชั่วโมงบิน (ชั่วโมง)	ปริมาณ สารฝนหลวง (ตัน/AgI, CaCl ₂ นัต (ทำฝน)/AgI นัต (ยับยั้งลูกเห็บ))	จังหวัดที่มีรายงานฝนตก (ทั้งการสังเกตด้วยสายตา/ การตรวจวัดด้วยเรดาร์ และ เครื่องวัดน้ำฝนอัตโนมัติ)	ปริมาณ น้ำไหลลง อ่างเก็บน้ำสะสม (ล้าน ลบ.ม.)
- อุดรธานี (เปิดหน่วยฯ 1 เม.ย. 61 เป็นต้นไป)	12	11	20	28:20	23.78	บริเวณที่มีฝนตก ได้แก่ เลย นครราชสีมา หนองคาย อุดรธานี หนองบัวลำภู (5 จังหวัด)	
- นครราชสีมา (เปิดหน่วยฯ 1 เม.ย. 61 เป็นต้นไป)	28	28	87	128:35	84.50	บริเวณที่มีฝนตก ได้แก่ นครราชสีมา ชัยภูมิ บุรีรัมย์ สุรินทร์ อุบลราชธานี (5 จังหวัด)	
ตะวันออก	46	44	208	302:25	138.60	5 จังหวัด	7.47
- จันทบุรี (เปิดหน่วยฯ 1 มี.ค. 61 เป็นต้นไป)	46	44	208	302:25	138.60	บริเวณที่มีฝนตก ได้แก่ จันทบุรี สระแก้ว ฉะเชิงเทรา ชลบุรี ระยอง (5 จังหวัด)	คลองสิียด 7.39 คลองพระพุทธร 0.08
ใต้	48	46	191	245:00	151.30	4 จังหวัด	52.22
- หัวหิน (เปิดหน่วยฯ 1 มี.ค. 61 เป็นต้นไป)	40	39	178	219:45	125.80	บริเวณที่มีฝนตก ได้แก่ ประจวบคีรีขันธ์ เพชรบุรี (2 จังหวัด)	แก่งกระจาน 37.32 ปราณบุรี 14.90
- สงขลา (เปิดหน่วยฯ 1 เม.ย. 61 เป็นต้นไป)	13	12	13	25:15	25.50	บริเวณที่มีฝนตก ได้แก่ นราธิวาส สงขลา (2 จังหวัด)	

กลุ่มวิชาการปฏิบัติการฝนหลวง กองปฏิบัติการฝนหลวง กรมฝนหลวงและการบินเกษตร